



Heves Megyei Polgári Szervezetek Szövetsége
Székhely: 3240 Parád, Kossuth út 128.
Központi Iroda: 3243 Bodony, Árpád út 2.
Tel.: (36) 359-033

B E S Z Á M O L Ó
a HMPSz és a Heves Megyei Polgári Egyesületek
2015. évi tevékenységének értékeléséről
(tervezet)

Heves Megye bemutatása

Heves megyében 11 várost, 3 nagyközséget és 107 községet tartunk nyilván. Megyeszékhelye Eger, de Gyöngyös és Hatvan is a nagyobb lélekszámú városok közé tartozik. A tizenegy Heves megyei városban a legutóbbi népszámlálási adatokat figyelembe véve 147 332 ember él, a három nagyközségben (Kál, Parád, Recsk) 8 121 a lakosok száma.

Az alábbi táblázatban a 2012. január 1-i népszámlálási adatok felhasználásával mutatjuk be Heves Megyében élők számát:

Egri térség	Egri járás	87 460
	Bélapátfalvai járás	8 710
	Pétervásárai járás	20 702
Gyöngyösi járás		74 706
Füzesabonyi járás		29 910
Hevesi járás		33 382
Hatvani járás		50 584
Heves Megye lakossága összesen		305 454

A Heves Megyei Polgári Egyesületek bemutatása

A Heves megyei Polgári Szervezetek Szövetségének m ködési területe öt kisebb területre került csoportosításra. A felosztás alapvetően a közigazgatási rendszerhez igazodott, de a megye területén m köd öt rendkormányos m ködési területét figyelembe véve történt a kialakítása, a Rendéség és a Polgári rség együttm ködési területe, térség megnevezéssel.

A megyében 102 települési polgári egyesület m ködik, melyek a Megyei Polgári Szervezetek Szövetségéhez tömörültek. Általában a megye településein egy-egy polgári egyesület tevékenykedik, a megyeszékhelyen Egerben és Kerecsenden két-két egyesület is szerveződt. A megye több (kis) településén viszont elfordul, hogy még nem m ködik polgári egyesület. Az Egri térségben 16 településen, a füzesabonyi járásban három településen, a hatvani járásban egy településen nem szerveződt eddig meg civil biztonsági szervezatként a polgári egyesület.

Megjegyzend , hogy 1994-ben több mint tíz települési polgár r szervezet m ködött csupán, melyek a megye polgár r mozgalmának alapító egyesületei voltak. A jelenlegi beszámolási id szakot megelőző évben (2014.) ünnepelte a Heves Megyei Polgár r Szövetség megalakulásának 20. évfordulóját. Ekkor a Megyei Polgár r Napon (Abasáron) mind a tíz alapító polgár r egyesület díszoklevelet kapott, valamint a HMPSz első elnökei közül *Rácz Tibor* Emlékplakettet vett át.

A beszámolási id szakot tekintve a Polgár r Egyesületek taglétszáma járásonként az alábbi:

Járások	Egyesületek száma	2015. 12. 31.
Egri járás	18	416
Péterkei járás	12	316
Bélapáti járás	5	86
Gyöngyösi járás	26	594
Hevesi járás	17	558
Füzesabonyi járás	14	321
Hatvani járás	12	262
Heves Megye összesen:	104	2553

Megjegyzés: a fenti táblázat nem tartalmazza 2015. 12. 31-én, a jelen évi Egri régió polgár r egyesületi és taglétszám növekedését.

A b ngyileg fert zöttebbnek ítélt 16 település polgár r egyesületei, a területi rend rkapitányságokkal együttm ködve 100x100, illetve a 100x250 kiemelt programmal végzik eredményesen polgár ri munkájukat (Heves, Kál, Karácsond, Szajla, Tarnalelesz – 100x100-asok, illetve Adács, Andornaktálya, Gyöngyösoroszi, Heréd, Kisköre, Kompolt, Mezőszemere, Tarnabod, Tarnaszentmária, Tiszánána – a 100 x250-esek)

A polgár r egyesületek taglétszámának, mintegy 85%-a rendelkezik az új típusú polgár r igazolvánnyal, akik az OPSz által is nyilvántartottnak (2553 polgár r) min sülnek. Az új típusú polgár r igazolvánnyal rendelkezők láthatnak el polgár r jár rszolgálatot, k az aktív polgár rök, viszont az *egyesületek taglétszáma* ett l több (akik – még nem rendelkeznek – új típusú polgár r igazolvánnyal, illetve tiszteletbeli polgár rök, vagy a támogatókat is beleszámítva kb. +150 f).

Új polgár r egyesület alakult 2015. évi bejegyzéssel Pátervásárán, illetve szintén a Péterkei járásban, el készületben van tagfelvétellel az Erd kövesdi Polgár r Egyesület. Feldebr községet 2015-ben az Egri járáshoz csatolták, így a Polgár r Egyesületük is a Füzesabonyi területre l átkerült az Egri régióba. Tehát az Egri területhez immár 36 polgár r egyesület fog tartozni.

Az egyesületek irányából több jelzés érkezett a fiatal (ifjú) polgár rök tevékenységnek engedélyezése, el segítése érdekében. A Polgár r törvény legutóbbi módosításakor az ifjú polgár r tagsági forma jogilag is bevezetésre került. Ez egy nagyszerű eredmény, ha a fiatalok érdeklődnek a polgár rök tevékenysége iránt. Már vannak olyan polgár r egyesületek a megyénkben, melyek nyilvántartanak tagjaik között ifjú polgár röket.

Kormányzati döntések alapján lehetőség nyílt arra, hogy a középiskolát végző fiatalok a kötelező en el írt „Közösségi szolgálatot” a polgár r egyesületek keretei között is teljesíthetik. A térség több egyesülete kötött oktatási intézményekkel erre vonatkozó szerződést, és végzi a fiatalok ez irányú tevékenységének koordinálását, dokumentálását.

Kiemelt polgári tevékenységek a megyében

Heves megye polgárai csatlakoztak, illetve 2015-ben is folytatták az OPSz által 2014-ben meghirdetett „Külterületek biztonsága” programot. Gazdagabbá tette a tevékenység eredményességét a területi rendkapitányságok és a polgári egyesületek közös „lovass” határszemléi, a megye üdül területeinek és mez gazdasági terményeinek védelme.

Fontos megemlíteni, hogy az akció sikeréhez hozzájárult, hogy a megyében néhány településen lovas polgári tagozat alakult, illetve az is, hogy a megye egyesületeinek több mint harmada sikeresen pályázott terepjáró, vagy vegyes használatú új szolgálati járművekre, melyet az akció eredményessége érdekében „be is vetettek”.

Ebben az évben vált fokozott jelentőségűvé a „bevándorlók” (migráció) ügye, mely jelentős területi érdeklődést szított a határszélekre megyénkben is. A településeken a távollevők helyére a – rendszeggel szorosán együttműködve – a polgárok fokozott járulékos szolgálataival sikerült a lakosság bizalmát erősíteni, a szubjektív biztonságérzet így nem csorbult. Megállapítható volt, hogy a rendesség és a polgárság „barátsága” is erősödött ez által.

Heves megye településszerkezetére jellemző az 1000 – 3000 lélekszámú kistelepülés. Vannak jelentős számban 1000 lakos alatti települések is, ami nem „tanyai” jellegű, hanem aprófalvas szerkezet. Ezekben a településeken a lakosság elöregedése jellemző szociológiai tényező. Polgáraink éppen ezért kiemelt figyelmet fordítanak a kis-, és aprófalvas településekre, illetve az idős emberekkel való törődésre. Megkülönböztetett figyelmet kap ez a korosztály a rossz időjárási körülmények, a téli hidegek időszakában.

Központok vannak kitéve leginkább a bűnelkövetkezések zaklatásainak, jellemző az idős korosztályokra a „trükkös” vagyoni elleni cselekmények, a lopás, a rablás.

Ezért a Megyei Rendkapitánysággal karöltve fokozott figyelmet kap ez a korosztály, több tájékoztató előadás szervezésével tájékoztatást kapnak a lehetséges veszélyhelyzetekről, arról, ha mégis kialakul, ki(k)hez forduljanak segítségért. Fontos ezen idős emberek számára, a védelmüket szolgáló technikai eszközökkel történő felszerelés, a technikai jelzőrendszerekkel történő fokozatos ellátás.

A polgárok tehetnek a védelmük érdekében a legtöbbet, hiszen rendelkeznek azokkal a helyi ismeretekkel, az idős gondjaival, mert állandóan a településen élnek, az emberekkel ismertségük a legnagyobb. Éppen ezért a bizalom erősítése, az állandó kapcsolattartás a legfontosabb polgári feladat.

A polgári egyesületek statisztikai életkori „korfája” magas. Lendülettel szervezés indult a fiatalítás jegyében, melynek új, pozitív hullámát jelentheti az „ifjú polgárok” szervezése. Megyénkben is program ez, de még csak a kezdeményezés szintjén van. A következő évet az utánpótlás szervezésének akció évének kell állítanunk, annak érdekében is, hogy a fiatalok körében az egyre nagyobb számban jelentkező deviáns magatartás felderítése a kortárs ifjú polgárok számára lehet a leghatékonyabb.

Heves megye történelmi nevezetességeihez, jelentős idegenforgalmához mérten szükséges, a közbiztonságot növelni, erősíteni tényező, az üdül területek, kiránduló helyek fokozott figyelme a polgárok részéről. Az egri és a füzesabonyi térségre jellemzően a borvidéki és a Tisza menti üdül területek térségére kiemelt jelentőségű, hisz turisztikailag is az ország egyik leglátogatottabb régiója, akár a gyógy-, a borturizmus, vagy akár a történelmi, kulturális vagy a természeti látnivalók kerülnek előtérbe. A frekvenciát nagyobb idegenforgalomra

jellemzően, fokozott figyelmet kíván az ezen a területen szolgáló polgárok részéről a nagyobb óvatosság, a figyelmeség, a helyi lakossági értékek megővése.

A Tisza-tó menti községek esetében jelentős az idegenforgalom, főleg a nyári időszakban. Viszonylag nagy üdülési terület a Szihalom község határában lévő Zsórifürdő, illetve egész Heves Megyét átszelő és áthaladó az M3-as autópálya (68 km), valamint a Budapest – Miskolc vasútvonal, melyekből nagy mértékben jelentős befolyással vannak az érintett településekre.

A füzesabonyi, káli, kompolti és nagyúti egyesületek 2013-ban együttesen ködési megállapodást kötöttek a Miskolci Vasútbiztonsági Igazgatósággal, így a vasúti területeket is aktívan ellenőrzik, több alkalommal elkövetett bűncselekményeket is kézre kerítettek, sikerrel akadályozták meg további bűncselekményeket az ellenőrzött vasútvonalak mentén. A kompolti és a nagyúti egyesületeket 2014-ben anyagi támogatásban részesítette a Miskolci Vasútbiztonsági Igazgatóság.

A topográfiai sajátosságaink miatt jelentős árvízi veszéllyel lehet számolni a településeken. A polgárok egyre több szolgálatot teljesítenek rendszeres önkéntességgel, illetve vesznek részt rendszeres akciók végrehajtásában. Katasztrófa védelemben a polgárok részvétele az elmúlt évben nem volt számottevő.

A település polgárok egyesületeinek felvállalt és kiemelt feladata, hogy biztosítsák a településük rendjét, biztonságát. Ezt legjobban mutatja az, hogy a havi tevékenységi kimutatások tartalmazzák azt, hogy az egyesületek az önkormányzati-, helyi rendezvényeken aktív résztvevőként vannak jelen a lebonyolítás folyamatában. Megjegyzendő, hogy a szomszédos polgárok egyesületek a helyi kisebb rendezvényeken is összefognak, sőt a szomszédos megyehatárokat is átlépve (Hatvan térség) kölcsönösen segítik egymás munkáját a Pest és Nógrád megyei szomszédos települések polgároival. Így részt vettek a Fővárosi, Pest megyei, és Nógrád megyei nagyobb volumenű rendezvények biztonságos lebonyolításában, ahol minden alkalommal elismerően nyilatkoztak a polgárok felkészültségéről.

A Dél-Hevesi térségre jellemző leginkább a vagyon elleni bűncselekmények túlsúlya, arányuk közel 70 %-os és sajnos számszerűen is mintegy 30%-kal nőtt a lakosságot leginkább irritáló bűncselekmény típus. A közbiztonság általános helyzetét a lakosság kielégítőnek találja, mert a polgárok fokozott rendszeres szolgálata segítette. A rendszeres önkéntességgel történő közös szolgálat, illetve a térségbe vezényelt készenléti rendszerük gyakori jelenléte is biztosított. Elmondhatjuk, hogy a polgárok közreműködése nélkül ma már nincs helyi, országos rendezvény. Jeleznek a polgárok felé akkor is, ha baj van. Akkor is, ha állampolgári és katasztrófavédelmi, – természeti csapás történik, a polgárokra mindig számíthatnak.

Az adatok rámutatnak arra is, hogy a tagság fokozottan figyel a jövő nemzedékére, és ennek érdekében az általános iskolák, oktatási intézmények környezetében, közvetlen közelében oktató, nevelő, de segítőkész szándékkal látják el szolgálatot.

Nem hanyagolható el a Magyar Posta irányába végzett tevékenység sem. Nagyon fontos még kiemelni a térfigyelő rendszerekkel ellátott, felszerelt települések fontosságát. Az elmúlt években egyre több település tudhat magáénak egy-egy ilyen "közrendvédelmi rendszert", vagy helyi fejlesztésként pályázati támogatás elnyerésével bővíteni, fejleszteni igyekeznek.

A területi rendkormányzatok a polgárok területi vezetőivel (járás koordinátorokkal) a HMPSZ Elnökségével rendszeres tájékoztatót, egyeztető megbeszéléseket tartanak. A körzet megbízott rendszeres napi kapcsolatban vannak a polgárok vezetőivel, a polgárok járulékos szolgálattal. Kapcsolatuk néhány kivételtől eltekintve rendszeres és partneri.

Összefoglalva a fenti polgárok tevékenységét a megye polgárai összesen mintegy 208 500 szolgálati órában teljesítették 2015-ben, melyet részleteiben az alábbi táblázat adatai mutatják:

Polgár rök szolgálatban

Járás/terület	Polgár r szolgálati óra	Az összes szolgálati órából		
		Külterületi szolgálati óra;	Lovas polgár r szolgálati óra	Rend rséggel közös szolgálati óra
Egri járás/terület	67 868	20 360	0	18 385
Gyöngyösi járás	40 030	10 007	60	15 281
Füzesabonyi járás	33 689	10 107	0	6 211
Hatvani járás	27 193	5 556	291	6 727
Hevesi járás	39 690	9 922	300	3 780
Heves Megye összesen	208 470	55 952	651	50 384

A fenti szolgálati órák ideje alatt polgár r intézkedések, illetve, rendkívüli események rögzítését, vagyis polgár r tevékenységet jelentenek az alábbi adatok:

Polgár ri intézkedések

Járás/terület	Vissza-tartás (f)	Tetten-érés (eset)	Elt nt szem. felku-tatása (eset)	Jelzés-adás (eset)	Segítség-nyújtás (f)	Egyéb (eset)
Egri járás/terület	5	68	11	768	32	1089
Gyöngyösi járás	6	6	6	292	39	132
Füzesabonyi járás	35	35	13	185	16	8
Hatvani járás	6	1	4	812	187	480
Hevesi járás	4	9	5	136	72	65
Heves Megye összesen	56	119	39	2 193	346	1 774

A HMPSz Oktatási Bizottsága rendszeresen megszervezi a polgár rök alap-, és továbbképzését

A megye polgár reinek felkészítése, oktatása a feladataik hozzáért intelligens ellátásához, a Heves Megyei Polgár r Szövetség siker-története. Szakszer , kiválóan felkészült oktatók egyéni, a kezd polgár rök nyelvezetéhez igazított egyedi tananyaggal, kell tekintélyt arat a vizsgáztatás alkalmával, mely rendszeres.

A HMPSZ Oktatási Munkabizottságának tagjai, mint az el z évek folyamán 2015. évben is nagy hangsúlyt fektetett a polgár rök részére a törvényben el írt alapismereti oktatására, valamint a szolgálat ellátásához szükséges továbbképzésekre.

2015. évben a Rend rség is nagy szerepet vállalt megyénk polgár reink képzésében. Nívós el adások keretein belül adta át tudását polgár r vezet inknek a Nemzeti Közszolgálati Egyetemr l Dr. Christián László PhD tanszékvezet egyetemi docens és Dr. Kovács Sándor r.ezredes. A HMRFk képviselőjében az idei évben is Pelyhe Gábor r.alezredes a térfigyel kamerák kezelése és jogi ismeretei témakörökben oktatta és vizsgáztatta megyénk polgár reit. Az OPSZ által szervezett Polgár r Akadémián megyénket minden alkalommal az Elnökség erre kijelölt tagjai képviselték.

Megfelelés a „Civil” törvény el írásainak

A „Civil törvény” és az új Polgári törvénykönyv jelent sen megnehezítette az egyesületek m ködéseknek jogkövetését. Nagyon hozzáért jogászok segítségét kellett/kell kérni ahhoz, hogy a Bíróságok ne sodorják a törlés sorsára az egyesületek hadát. Szerencsére megynknk volt ilyen hozzáért jogásza (több) is, akik segítettek, így eddig emiatt nem veszítettünk el egyetlen egyesületet sem. No, ennek még nincs vége, hiszen ez a kétség egészen 2016. március 16-ig kitart. Mi ezt próbáljuk összefogással, segítséggel megel zni.

Önkormányzatokkal az együttm ködés értékelése

A helyi Önkormányzatokkal általában jó az egyesületek kapcsolata, a legtöbb esetben támogatást is tudnak adni a helyi polgár rségnek. Több példa tanúsítja, hogy sikeres közös pályázatokon nyertek el támogatást meghatározott helyi, közbiztonságot javító cél megvalósításához, pénzügyi fedezetként. A legtöbb polgár r egyesület székhelye, irodája a helyi önkormányzat által fenntartott épületben, intézményben kap helyet térítésmentesen.

A lakossági kapcsolatok értékelése

Az egyesületek polgár rei a település lakóit tekintve, folyamatosan tájékozódnak a lakosság biztonsági problémáiról, kiemelten figyelnek az egyedül él , id s emberekre.

A jár rszolgálatok alkalmával, de szolgálaton kívül is a polgár rök folyamatos kapcsolatot tartanak a település lakosságával, tájékozódnak a lakosság biztonsági problémáiról, kiemelt figyelmet fordítanak az egyedül él , id s emberekre.

Pénzügyi helyzet értékelése

A HMPSz gazdálkodása szigorúan szabályozott és takarékos. Azokból a pénzügyi támogatásokból táplálkozik, melyeket a *központi költségvetés* biztosít a m ködéshez. Ezért az anyagi lehet ségeink nagyon sz kösek, *kizárólag az OPSZ-t l kapott támogatásból* kell fedeznünk a kiadásainkat.

A Heves Megyei Polgár r Szervezetek Szövetsége 2015-ben a rendelkezésre álló pénzügyi forrásai tekintetében megfontolt, költség hatékony gazdálkodást folytatott, a tagegyesületek forrásait is figyelembe véve.

OPSZ-BM által 2015 évben az nyújtott támogatás 34 000 000 Ft volt. A Heves Megyei Szövetég központi feladatokra az Elnökség döntése alapján 6 800 eFt-ot használt fel. A teljes bevétel 80% -át 27 250 000 Ft-ot továbbutalt a HMPSz Elnökségének döntése alapján, differenciálva az egyesületek részére úgy, hogy a HMPSz által felhasználható összegb l még +800 eFt-ot finanszírozott az egyesületek támogatására.

A HMPSZ saját költségvetéséb l a központi elszámolás elkészítésének munkálatait is finanszírozta. Ezzel szintén az egyesületeket támogatta.

A pénzügyi támogatások elszámolásának szigorítása, szabályossá tétele megnehezítette az egyesületek adminisztratív munkáját. A megyei szövetség ezt a feszültséget úgy oldotta, hogy bevezette az elszámolások központi elkészítését és ellen rzését, valamint lehet vé tette az egyesületek részére a központi könyvelés igénybevételét. Ezt jelenleg 74 polgár r egyesület veszi igénybe a megyében.

Meg kell említenünk, hogy a polgár r egyesületeket a helyi önkormányzatok is lehet ségeikhez mérten támogatják, de magát a megyei szövetséget még a Megyei Önkormányzat sem tudta támogatni a beszámolási id szakot tekintve.

Az egyesületek gazdálkodásáról meg kell jegyeznünk, hogy többségük a pénzügyi szabályoknak, azok betartásával és ismeretében határidőre számol el a kapott támogatás összegével. *Egy részük viszont nincs tisztában a pénzügyi törvényekkel, az egyesületek gazdálkodásának rendjével, az elszámolási határidőt sem tartják fontosnak betartani.* Éppen ezért a HMPSz Elnöksége mellett a Köd Oktatási Bizottság az elmúlt évben egyesületi vezetők számára többször tartott egyeztető, tájékoztató összejövetelt, melyen felkészült szakemberek hívták fel a figyelmet a pénzügyi szabályok szigorú betartására.

Az egyesületek, de a megyei szövetség is *köszönetét fejezi ki* a törvényi előírásokkal nem bíró, bajba jutott egyesületekkel összefüggésben az OPSz-nek többek között azért is, mert a „hevesiek” úttörő kezdeményezését felkarolta, támogatta az OPSz központi vezetése. Lehet véltette (anyagilag is!) hogy szakvizsgázott, hozzáértő könyvelők segítsenek az egyesületek gazdálkodásában, pályázati elszámolásainak útvesztőit kimászni, az elszámolási határidővel bajlódó, a számviteli örvénybe kerülőket a szabályosság szintjére terelni.

Ebben az ügyben még bőven akad tennivaló 2016-ban is.

Megyei polgári rendezvények

Ezek közül kiemeljük a Megyei Polgári napot, melyet 2015. augusztus 1-jén Tiszanánán, a Dinnyésháti üdülő övezetben rendeztünk meg. Köszönet és dicséret illeti a Tiszanánai Önkormányzatot élükön Dr. Tóth József polgármestert, a minőségi szórakoztatásban gazdag, pihenő jellegű, barátságos találkozó megszervezéséért, a jelentős anyagi terhek átvállalásáért, mely egyben a polgári mozgalom díszszemléjévé, „dzsemborijévé” vált.

A megyei rendezvények sorában szintén a pihenést, a szórakozást és a „vadászat” izgalmát jelentette a Bodonyban lebonyolított horgászverseny. Nyertesei értékes jutalomban részesültek.

Kitüntetést eredményt hozott megyénknek az Egri térségből az Agraria Polgári Egyesület polgári Major Zsolt, aki Heves megyét képviselhette az Országos Közlekedési versenyen és ott egyéni első helyezést szerzett.

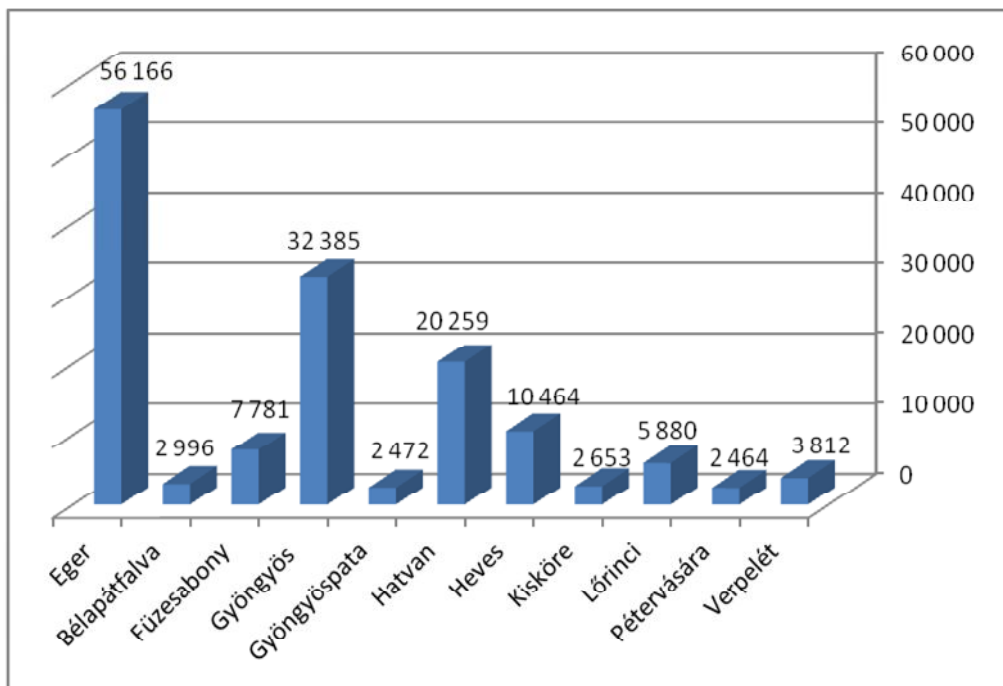
A megyei polgári rendezvények a 2015 évet értékelő Megyei Küldöttközgyűlésén a HMPSz Megyei Elnökségének mandátumának lejártával, tisztújításra kerül sor. Ennek kapcsán kiemelt köszönet és dicséret jár valamennyi elnökségi tagnak, területfelelős járási koordinátornak, akik szabadidejük feláldozásával térítésmentesen szervezik, nyomon követik, értékelik a megyei polgári egyesületeinek munkáját. Sikeres az egyesületeket egy egységes statisztikai szisztéma kialakításával naprakészen, hónapról-hónapra információval ellátni és információt kapni a végzett tevékenységükről.

Kiemelkedő eredmény volt a ciklusban végzett eredményes, összehangolt vezetési tevékenység, a stabilitás, a kiszámíthatóság, a fegyelmezettség és a törvényesség megteremtése.

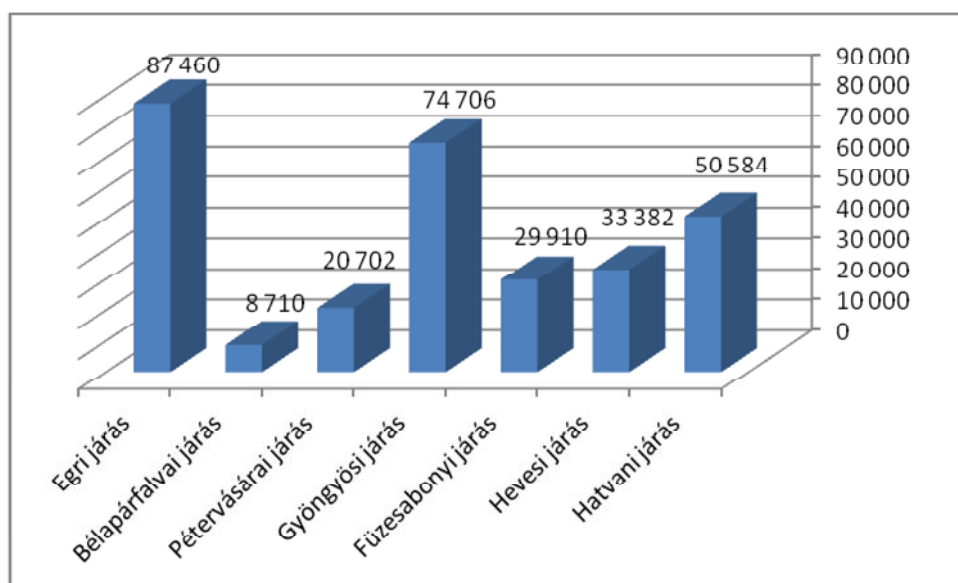
Parád, 2015. február 20.

Völgyi Ferenc
HMPSz elnöke

**Heves Megye városainak népessége (147 332 f)
2012. januári népszámlálás szerint**



**Heves Megye lakossága összesen 305 454 f
a 2012. januári népszámlálás szerint**



**Polgár r Egyesületek aktív taglétszáma (2553 f)
a 2015. december 31-i határnapot figyelembe véve**

